



Henkilöstötarpeen arviointi perusterveydenhuollossa

Rinnakkaissessio: Hoitotyön henkilöstövoimavarojen hallinta

6.9.2011 klo 13:40 – 14:00

Sirkka Kukkola, johtava ylihoitaja, ESH,SHJ,THT

Riihimäen seudun terveystieteiden kuntayhtymä



Henkilöstötarpeen arviointi: mistä on kysymys ?

- Selvitetään, kuinka paljon ja millaisia virkoja/toimia tarvitaan työyksikössä.
- Tarvetta arvioitaessa huomioon otettavia asioita ovat mm.:
toiminnan luonne ja tavoitteet,
potilaiden hoidon tarve, lukumäärä, hoitoisuus,
henkilöstön pysyvyys, poissaolot, työaikamuoto

Valtakunnalliselle rekisterinpitäjälle tuotettavaa tietoa

OSASTOHOITO (THL, HILMO Sosiaalihuollon ja terveydenhuollon hoitoilmoitus)

Potilas-/asiakasmäärä

Kotikunta / väestövastuualue

Erikoisala

Hoitopäivien ja hoitjaksojen lukumäärä

Saapumistapa

Mistä tullut (aikaisempi hoitopaikka)

Hoidon tarve tullessa / lähtiessä

Hoidon tarve laskentahetkellä

Päädiagnoosi / sivudiagnoosi

Hoidon haittavaikutus

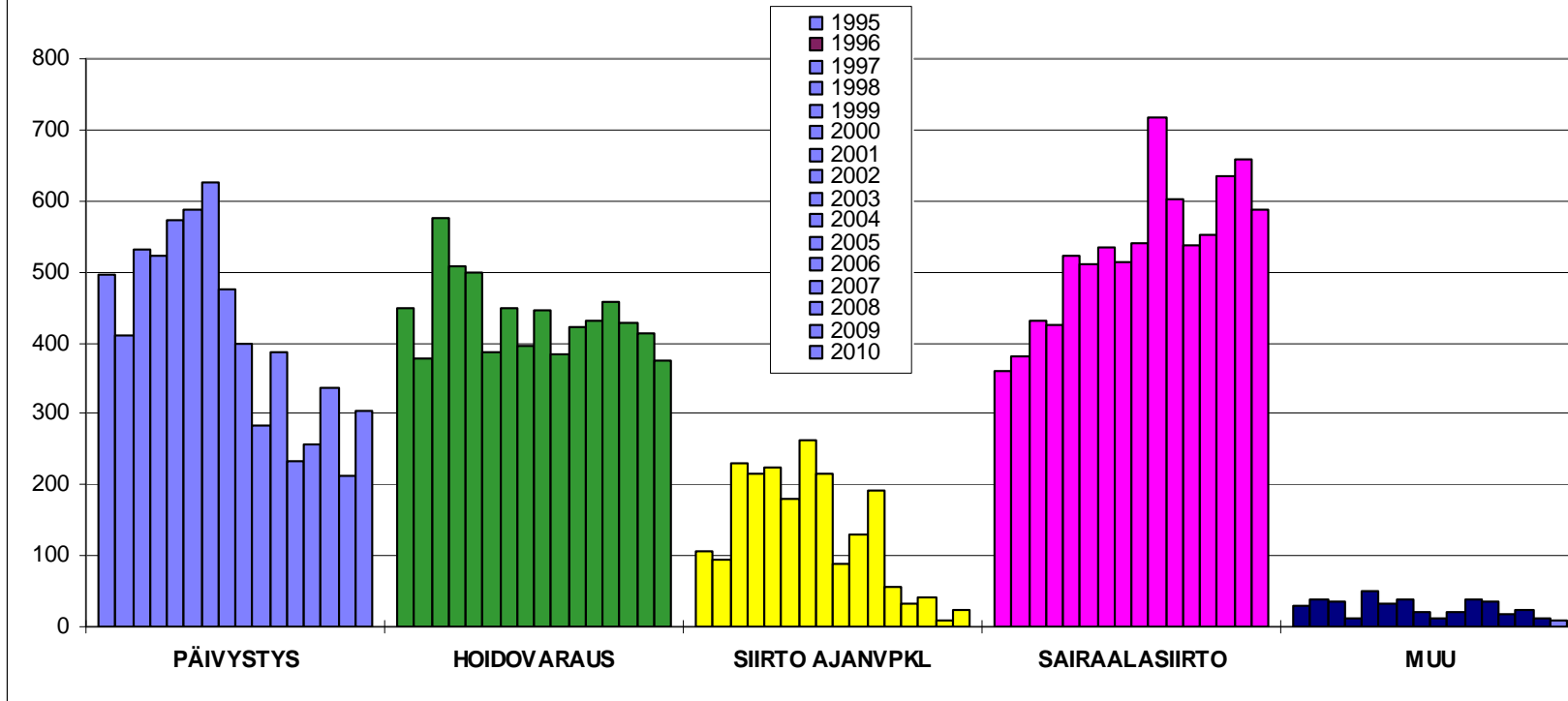
Toimenpiteet

Pitkäaikaispäätös tehty

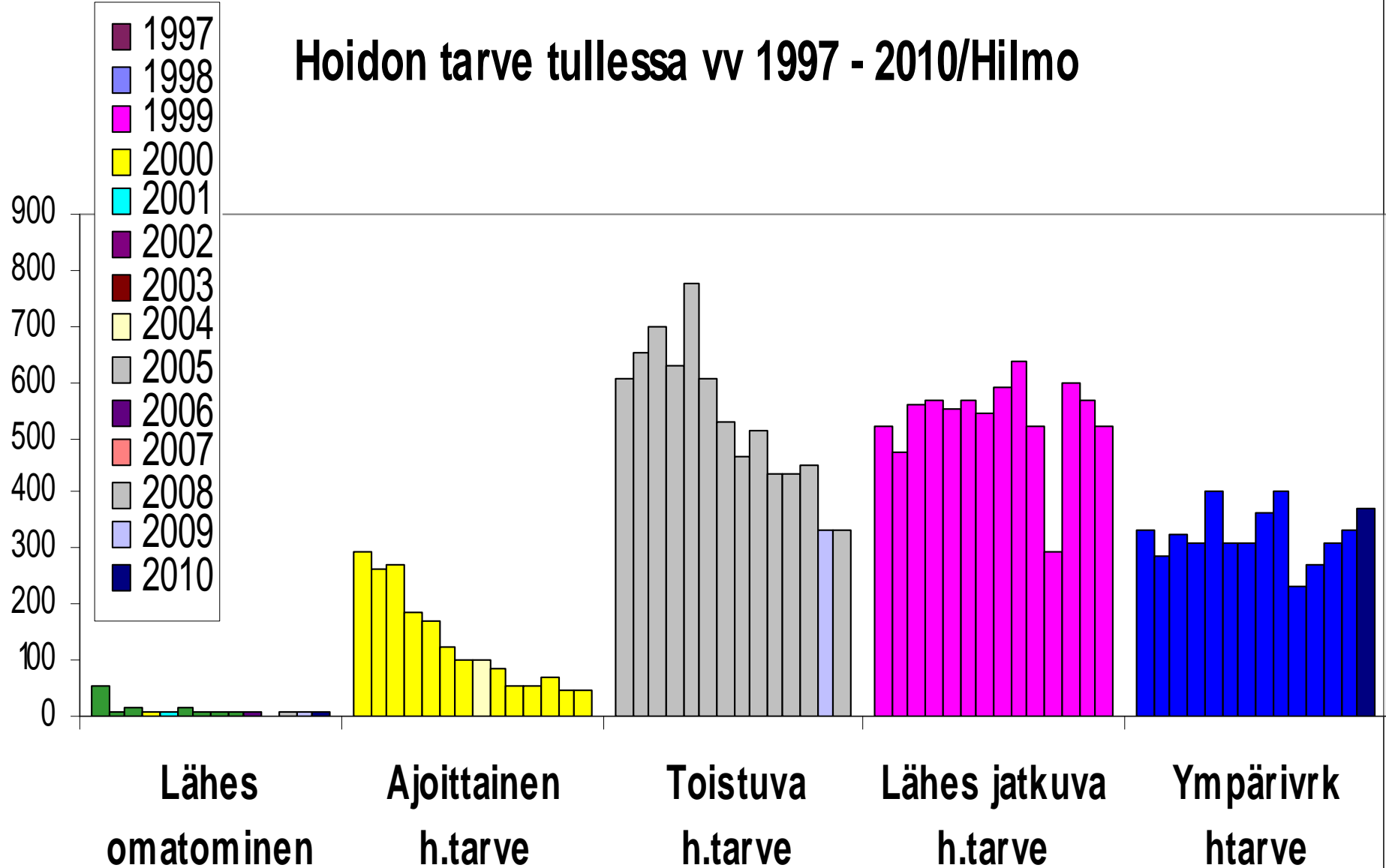
Jatkohoito

Tarkoituksenmukainen hoitopaikka

SAAPUMISTAPA (PÄÄTTYNEET HOITOJAKSOT) KOKO KUNTAYHTYMÄ/ Hilmo



Hoidon tarve tullessa vv 1997 - 2010/Hilmo





Henkilöstömitoitusverkoston (perustettu vuonna 1997) tunnusluvut

Vakanssien lukumäärä (virat/toimet)/osasto

Henkilöstön ammattirakenne

Potilaspaikkamäärä

Yöhoitajien määrä

Dementia- ja katkaisupotilaiden määrä

Lyhytaikaispotilaiden hoitopäivien %-osuus kaikista hoitopäivistä

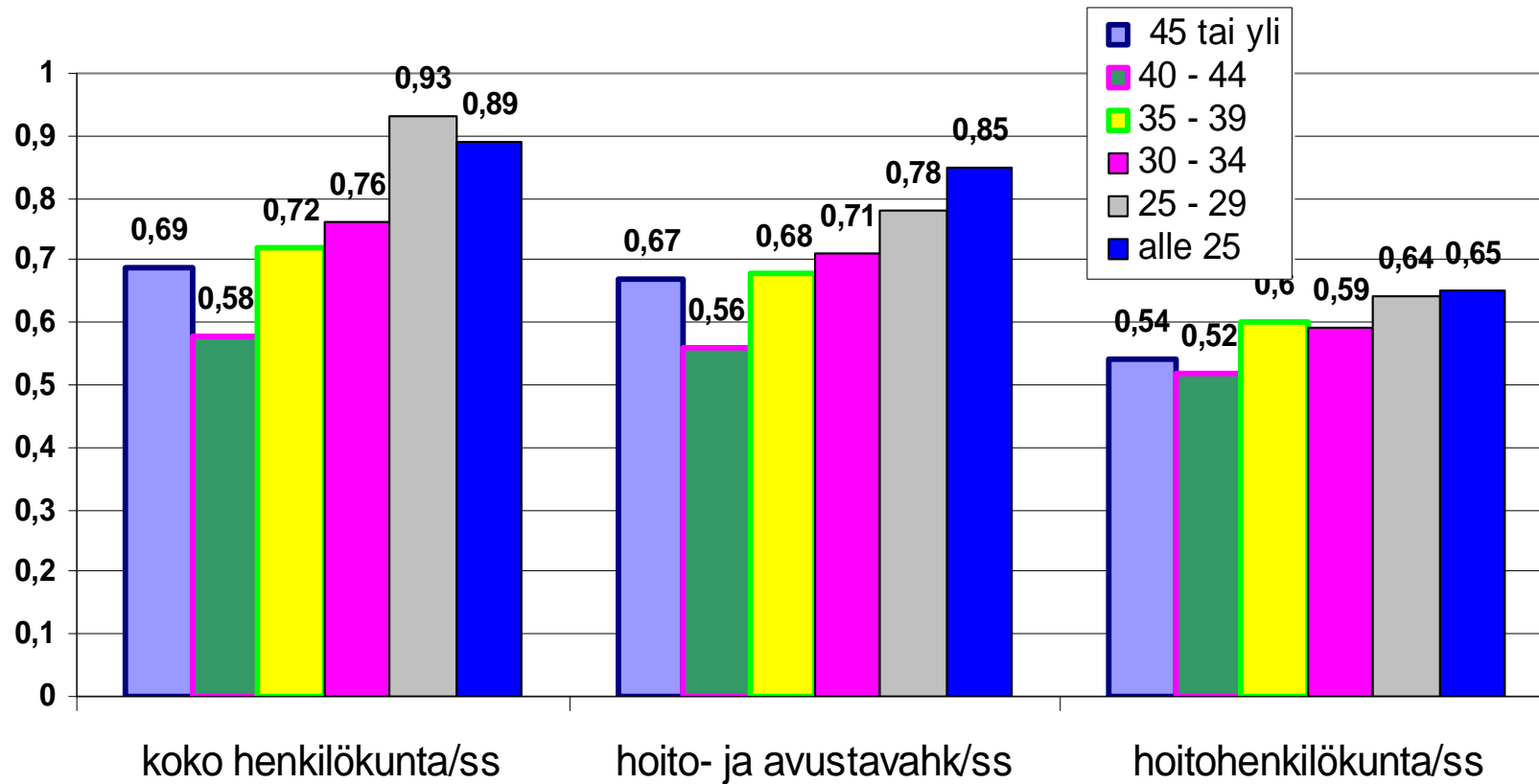
Lyhytaikaispotilaiden päättyneet hoitopäivät

Lyhytaikaispotilaiden päättyneet hoitajakset

Rava -indeksi

Lisäksi vuonna 2007 ostopalvelujen käyttö hoitohenkilöstön rekrytoinnissa ja henkilöstön vaje ammattiryhmittäin

Terveyskeskusosastojen henkilöstömitoitus sairaansijojen mukaan eriteltynä v. 2007





VeTe-hanke on terveydenhuollon
vetovoimaisuutta ja terveyttä edistävä
hankekokonaisuus.



Kaste –ohjelman valtakunnallinen toimeenpanosuunnitelma vuosille 2008-2011

- **Turvata henkilöstön saatavuus, riittävyys ja sitoutuminen**
 - Laativalla valtakunnallinen suositus optimaalisesta henkilöstörakenteesta ja -mitoituksesta sosiaali- ja terveydenhuollon uusia toimintaympäristöjä varten tuottavuuden parantamiseksi (Kaste –ohjelma, toimenpide 14)



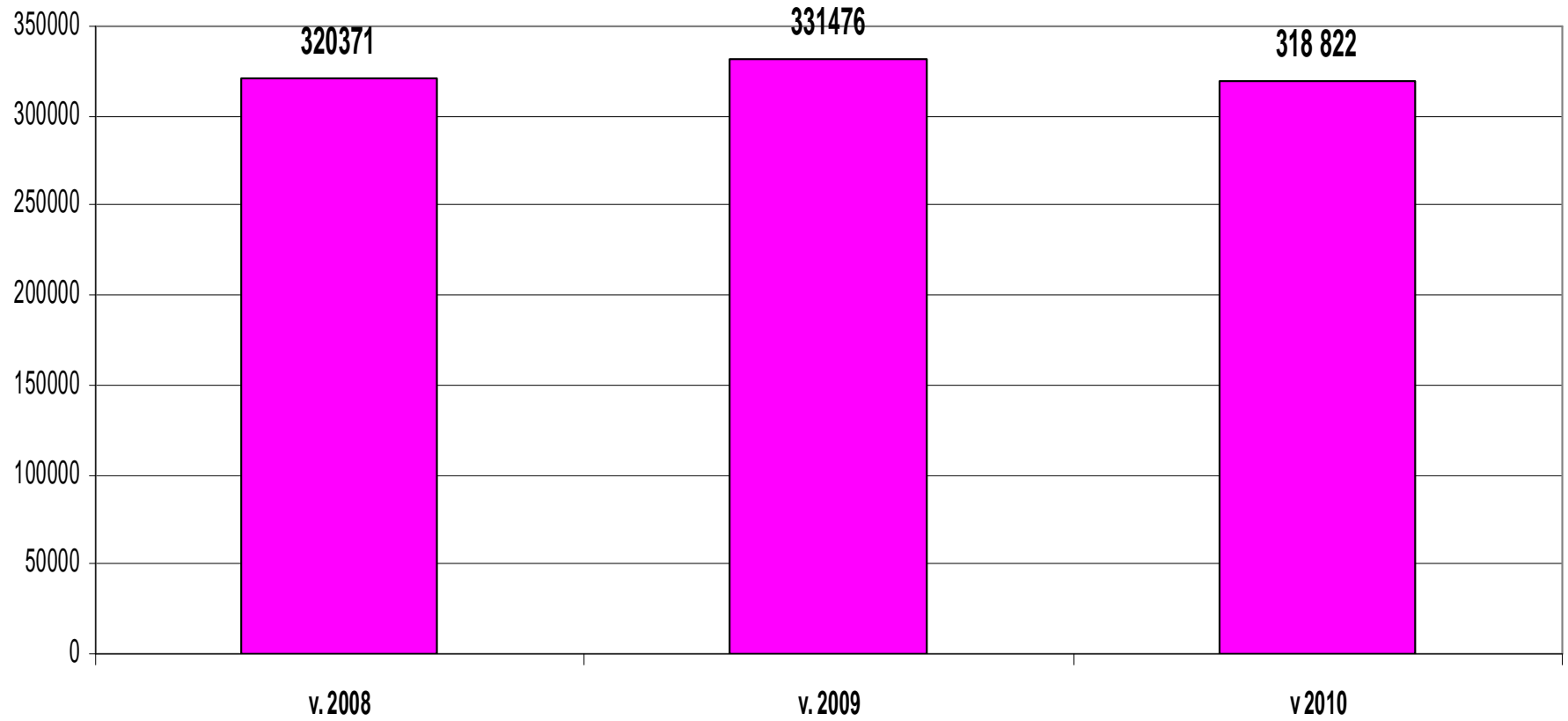
Ehdotus perusterveydenhuollon osastojen hoitotyön henkilöstömitoituksen tunnusluvuiksi

- lyhytaikaispotilaiden osuus hoidetuista potilaista
- hoitjakson kesto
- potilaiden hoitoisuus (luokat 4 ja 5)
- bruttokuormitusprosentti
- hoitotyön lisä- ja ylitöiden prosenttiosuus hoitotyön nettotunneista
- hoitotyön tunnit bruttohoitopäivää kohden
- sairaanhoitajien osuus hoitohenkilökunnasta
- määräaikaisen hoitohenkilöstön osuus
- osa-aikaisen hoitohenkilökunnan osuus
- hoitohenkilöstön sairauspoissaolot tunteina

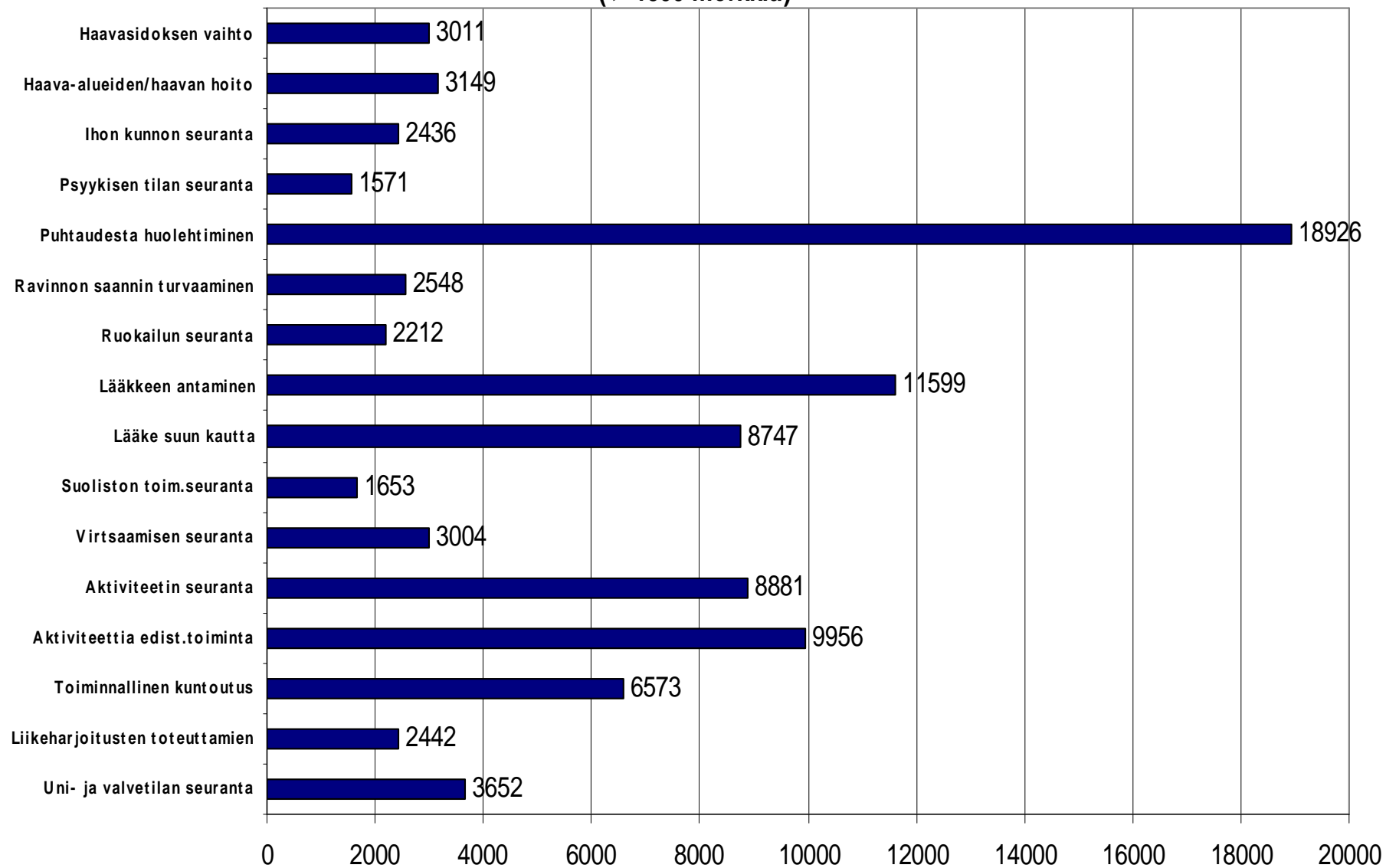
Lisäksi ehdolla:

- FinCC –luokituksista: 5000 aktiviteetti, 5059 selviytyminen, 5256 päivittäiset toiminnot

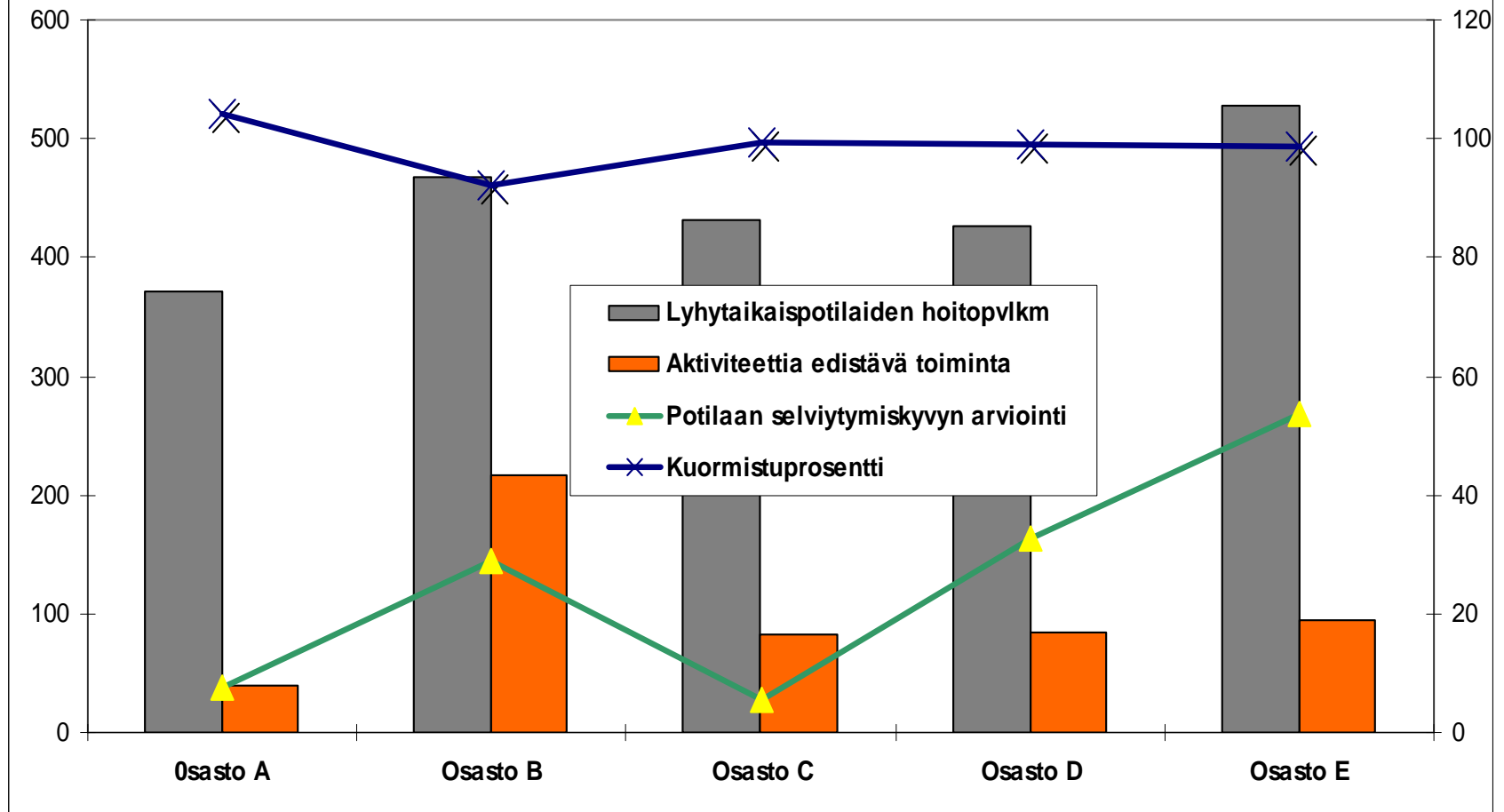
Hoitokertomuksen luokiteltujen merkintöjen määrä v 2008 -2010



Kuntayhtymän osastoilla eniten käytössä olleet toimintoluokitukset vuonna 2010,
(> 1500 merkkiä)



Kahden toiminnon ja osaston tuunusluvun yhteys, eriteltyinä osastoittain keskiarvoina ajalla 1.3. - 31.8.2009 (SHTOL)





Aiheesta lisää

- Hoitotyön henkilöstövoimavarojen hallinta –hanke, VeTeHH 2009-2011. Kuopion yliopistollinen keskussairaala. www.vete.fi.
- Kukkola S. (2008) Terveyskeskusten osastohoito muutoksessa. Terveys ja Talous 2008: 8: 70-72.
- Kivelä N., Anttila S., Kukkola S. (2011) Hoitotyön rakenteinen kirjaaminen ja sen hyödyntämismahdollisuudet hoitotyön henkilöstösuunnittelussa. Premissi 2011: 1: 26 -33.

" Kyllä se siitä selkenee "

